

BEBOERMAPPE

Thomas Have

Thomas Bredsdorffs Allé 30-44



PENTHOUSE

BEBOERMAPPE – THOMAS HAVE

1. VELKOMST	4
NÅR DU MODTAGER BOLIGEN	4
2. VÆGGE, LOFTER, DØRE OG VINDUER.....	5
FARVEKODER OG RENGØRING AF MALEDE OVERFLADER	5
3. GULVE.....	6
TRÆGULVE.....	6
4. VINDUER, INDVENDIGE OG UDVENDIGE DØRE	8
VEDLIGEHOLDELSE OG PLEJE AF KARME, VINDUER, HÆNGSLER/BESLAG OG SKRUER	8
VINDUER SIDESTYRET	8
VEDLIGEHOLDELSE	9
ALTANDØRE	10
VEDLIGEHOLDELSE	10
INDVENDIGE DØRE	11
HOVEDDØR.....	12
5. VEDLIGEHOLDELSE ALTAN/TERRASSE	13
RENGØRING AF ALTAN	13
RENGØRING/VEDLIGEHOLDELSE AF TRÆTERRASSE.....	13
UDENDØRSVANDHANE.....	14
6. BAD OG TOILET.....	15
GENEREL VEDLIGEHOLDELSE.....	15
<i>Rengøring af væg- og gulvfliser</i>	<i>16</i>
<i>Rengøring af brusesæt</i>	<i>16</i>
<i>Rengøring og pleje af bruseglasvæg.....</i>	<i>16</i>
<i>Rengøring af gulvafløb.....</i>	<i>17</i>
<i>Vaskemaskine.....</i>	<i>18</i>
<i>Tørretumbler</i>	<i>18</i>
<i>Rengøring af spejl</i>	<i>19</i>
<i>Rengøring af bordplade</i>	<i>19</i>
<i>Rengøring af armatur</i>	<i>19</i>
<i>Rengøring af skabe</i>	<i>20</i>
<i>Stophaner for koldt og varmt vand.....</i>	<i>20</i>
<i>Rengøring af vandlås i skab</i>	<i>20</i>
TOILET	21
<i>Rengøring af betjeningspanel</i>	<i>21</i>
<i>Rengøring af toiletsæde.....</i>	<i>21</i>
<i>Rengøring af toiletkumme</i>	<i>21</i>
<i>Rengøring af spot.....</i>	<i>21</i>
OPHÆNGNING PÅ VÆGGE.....	22
<i>Hvad skal du passe på?</i>	<i>22</i>
<i>Indstøbte el- og vandinstallationer</i>	<i>22</i>

BEBOERMAPPE – THOMAS HAVE

7. KØKKENELEMENTER OG GARDEROBESKABE	23
KØKKEN	23
<i>Rengøring af bordplade</i>	23
<i>Varme på bordpladen</i>	23
<i>Generelt om kompaktlaminat</i>	23
<i>Rengøring af køkkenvask</i>	24
<i>Rengøring af armatur</i>	24
QUOOKER.....	24
INSTALLATIONER I KØKKEN.....	25
<i>Rengøring af vandlås under køkkenvask</i>	25
<i>Justering af skabshængsler</i>	25
GARDEROBESKABE	26
<i>Rengøring af skabsoverflader</i>	26
8. HÅRDE HVIDEVARER	27
<i>Rengøring af opvaskemaskine</i>	27
<i>Rengøring af kogeplade</i>	27
<i>Rengøring af ovn</i>	27
<i>Rengøring af køle-/fryseskab</i>	28
<i>Reklamation/fejlmelding af hårde hvidevarer</i>	28
9. VENTILATIONSSYSTEM INKL. EMHÆTTE	29
UNDGÅ FUGTSKADER.....	29
<i>Rengøring af udsugningsventil</i>	29
<i>Emhætte</i>	30
<i>Ventilationsanlæg</i>	31
<i>Service og filterskift</i>	31
<i>Udskiftning af filtre</i>	31
10. VARMESTYRING	32
11. DØRTELEFON	33
<i>Manual</i>	33
<i>Besvarelse af opkald</i>	34
<i>Programmeringsmuligheder</i>	34
12. TEKNIKS KAB INKL. VAND- OG VARMEMÅLER	35
<i>Koldt brugsvand</i>	35
<i>Fugtalarm</i>	36
13. ELINSTALLATIONER OG INTERNET	37
HPFI-RELÆ/FEJLSTRØMSAFBRYDER.....	37
GRUPPETAVLE	37
ELMÅLER	38
INTERNET	38
14. RØGMELDER	39
FEJLALARM	39
15. HÅNDBLING AF AFFALD	40

Velkommen til din nye bolig

1. VELKOMST

Når du modtager boligen

Inden din indflytning er boligen gennemgået for synlige fejl og mangler.

I forbindelse med at ejendomsinspektøren udleverer nøgler til boligen, gennemgås boligen og der udarbejdes en indflytningsrapport, hvor eventuelle kosmetiske mangler samt funktionsmangler, der kræver afhjælpning, noteres.

Funktionsmangler kan eks. være:

- Vandhane drypper
- Der er byttet om på koldt og varmt vand
- Ventilationen virker ikke
- Dør kan ikke lukke/låse
- Opvaskemaskine, kogeplade eller lignende virker ikke.
- Stikkontakt virker ikke
- Dørtelefon virker ikke

Funktionsmangler i boligen afhjælpes inden for kort tid.

Vær opmærksom på at boligens indretning af køkken, badeværelse, skakt m.m. varierer fra bolig til bolig.

Vi håber, du bliver glad for din nye bolig.

Du er altid velkommen til at kontakte TAG 4000 ApS for yderligere hjælp.

Kontakt til vicevært:

HP Ejendomsservice ApS
E-mail: service@hp-e.dk
Telefon: 4643 1010

Andre henvendelser til:

TAG 4000 ApS
Tina Peters
E-mail: kontakt@thomas-have.dk
Telefon: 2339 4548

2. VÆGGE, LOFTER, DØRE OG VINDUER

Farvekoder og rengøring af malede overflader

Bad

Vægge og lofter:

Maling Flügger, Dekso 20 H₂O, Råhvid NCS 0500, Halvmat 100 % akryl vægmaling, ekstra dækkeevne.

Køkkenvæg mellem køkkenbord og overskabe

Maling Flügger, Dekso 20 H₂O, Råhvid NCS 0500, Halvmat og smudsafvisende overflade. Vandresistent.

Lofter i opholdsrum, gangarealer, entré og køkken

Maling Flügger, Flutex 2S, Råhvid NCS 0500, Helmat refleksfri loftmaling, optimal dækkeevne.

Vægge i stue, gangarealer, entre, køkken (alle vægge undtagen bad)

Maling Flügger, Pro 5, Råhvid NCS 0500, Mat 100 % akryl væg- og loftmaling, ekstra dækkeevne.

Alt træværk; dørkarme, indfatninger og fodlister

Maling Flügger, Interior Easy Finish 40, Reinweiss RAL 9010, vandbaseret emalje til færdigbehandling af træ og metal indendørs.

Vinduer

Alu-farve, ramme udvendigt, RAL 9011 gl. 30 graffitsort.

Glasliste, RAL 9005 sort.

Træ-farve, karm indvendigt, RAL 9005 sort.

Rengøring af malede overflader

Den daglige rengøring foretages ved aftørring med en ren klud, hårdt opvredet i varmt vand.

Tør efter med en tør klud.

Fedtpletter, som ikke kan fjernes på førnævnte måde, aftørres med en klud, hårdt opvredet i vand der er tilsat en mild sæbeopløsning.

3. GULVE

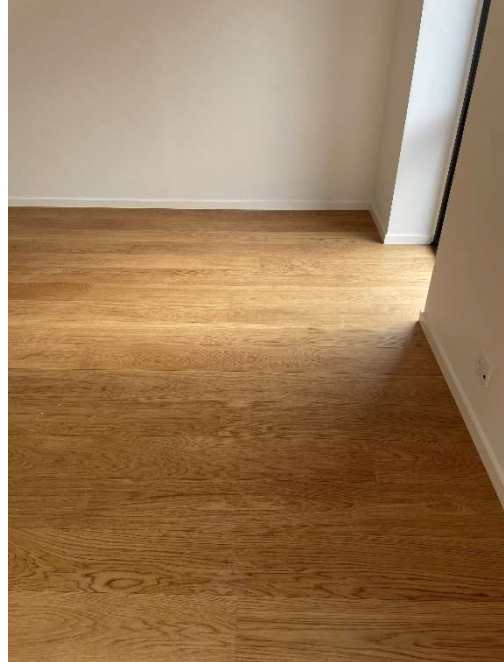
Trægulve

Type: BOEN - LIVE MAT

Klimaforhold:

Såvel trægulve, som menneskers velbefindende, afhænger bl.a. af indeklimaet. Det optimale for både trægulve og mennesker er en rumtemperatur på ca. 20°C.

Bemærk at der er stor forskel på træsorternes egenskaber, og at træ altid vil arbejde i takt med luftfugtigheden. Fugebredden vil således ikke altid være den samme, og man må derfor forvente, at der kan opstå større fuger end normalt i f.eks. fyringssæsonen, hvor luften typisk er tør. Et trægulv vil først være akklimatiseret efter ca. et år.



Konstruktiv vedligeholdelse:

For at skåne trægulve, anbefales det at anvende filtpropper under stole- og bordben.

Kontorstole bør udstyres med egnede hjul til trægulve, og det anbefales at lægge akrylplader under kontorstole.

Vær opmærksom på blomsterkrukker, vaser og lignende, som placeres direkte på trægulve, ikke må kunne afgive fugt til gulvet. Hvis du ikke er helt sikker på, om de er tætte i bunden, bør du anbringe dem på en opsats, så direkte kontakt med gulvet undgås.

Løse tæpper, måtter m.m. bør ikke lægges på gulvet før 2-3 uger efter gulvlægning eller behandling. Anvend måtter ved indgangspartier, for at forhindre snavs o.l. på trægulvet.

Daglig vedligeholdelse/pleje:

Den daglige rengøring udføres med en tør moppe eller støvsuger.

Ved vask anvendes 25 ml (5 kapsler) BOEN Cleaner i 5 liter vand. **Sørg for at vride kluden ordentligt.**

Hvis gulvet er meget beskidt, kan du fordoble doseringen til 50 ml (10 kapsler) til 5 liter vand.

Mikrofiberklude må **ikke** anvendes til dette formål.

Intensiv rengøring og spot rengøring:

- Misfarvning fra vin, frugt, bær, juice, fløde, sodavand, øl, kaffe, te m.v. fjernes bedst med BOEN Cleaner (og knofedt).
- Stammer misfarvningen fra skosvæerte, gummisåler, tjære, asfalt, olie, fedt eller chokolade, fjernes den bedst med et stænk terpentiner. Tør efter med vand for at fjerne terpentinerester.
- Blæk fra printer, kuglepen eller farvebånd samt læbestift fjernes bedst med husholdningssprit.
- Pletter fra blod fjernes med koldt vand.

BEBOERMAPPE – THOMAS HAVE

Vedligeholdelse:

Ved normalt slid i private hjem skal BOEN Polish Mat anvendes ca. en gang om året eller efter behov.

Produktet opfrisker slidte overflader, og giver gulvet et nylakeret udseende og en holdbar finish.

Overfladen skal være ren og tør. Påfør polish med en mikrofiberklud for at opnå en glat overflade. Gulvet skal tørre i 2 timer før det tages i brug.

Læg ikke tæpper og sæt ikke tunge møbler på gulvet før efter 12 timers hærdning.

BOEN Polish Mat kan påføres små områder uden at der opstår skjolder.

Lakering:

Med årene bliver gulvets lakoverflade nedslidt eller ridset, og en genlakering kan være nødvendig.

Ved genlakering af gulve anbefales en afslibning til træet er helt fri for lakrester, hvilket giver det bedste udseende og den bedste løsning.

Efter lakering:

Overhold altid anbefalinger om tørretid og ibrugtagning. Afdækning og eventuel pålægning af tæpper bør ikke finde sted før lakken har opnået sin fulde styrke.

Vigtigt!

Læs nøje brugsanvisninger bag på lakemballagen, før lakering foretages.

4. VINDUER, INDVENDIGE OG UDVENDIGE DØRE

Vedligeholdelse og pleje af karme, vinduer, hængsler/beslag og skruer

Aluminium udvendigt

Den udvendige ramme og karm er fremstillet af aluminium med en pulverlakeret overfladebehandling. Den skal rengøres mindst en gang om året med en blød klud eller børste, der dyppes i lunkent vand tilsat et mildt rengøringsmiddel.

Træ indvendigt

Karmen er overfladebehandlet med diffusionsåben vandbaseret akrylmaling og bør støves af og rengøres jævnligt. Træ er et naturprodukt, der indeholder harpiks. Der kan undertiden dannes små krystalliserede harpiksknopper på overfladen af rammen. Man kan fjerne disse knopper ved at tørre forsigtigt på dem med en klud fugtet med husholdningssprit eller et andet alkoholbaseret stof.

Tætningslister, glasbånd og glaslister skal blot holdes rene fx ved aftørring med en klud opvredet i rent vand, evt. tilsat et mildt rengøringsmiddel.

Skader i karmens overfladebehandling skal repareres. Ved reparation, eller hvis du i øvrigt ønsker at male karmen, skal du bruge vandbaseret, diffusionsåben maling - undgå maling på tætningslister, glasbånd og glaslister.

Vinduer sidestyret

Vinduet åbnes ved at dreje grebet til vandret og skubbe vinduesrammen udad. Vinduet åbner op til en 90° vinkel og er forsynet med friktionsarm, der kan fastholde vinduet i åben position under rolige vejrforhold. I blæsevejr skal vinduet holdes lukket, eller det skal på anden måde sikres, at det ikke blæser op og bliver beskadiget.

Vinduet lukkes ved at trække vinduesrammen ind til karmen og dreje grebet ned til lodret.

Friktionsarmen kan justeres ved at dreje på skruen i beslaget med en 4 mm unbrakonøgle. Friktionsarmen må ikke smøres!



Der er en ventilationsstilling indbygget i grebet: skub vinduet ca. 1 cm udad og luk grebet i igen.

Åbningsbegrænser med ventilationsstilling sikrer, at vinduet kan åbne ca. 10 cm for udluftning.

For at låse vinduet i ventilationsstilling skubbes den røde låseplade udad til et klik høres.

Før vinduet kan lukkes igen, skal den røde låseplade først trykkes indad (låses op).

For at åbne vinduet helt, trækkes det let indad, så beslaget ikke sidder i spænd.

Tryk på åbningsbegrænseren så den drejer lidt udad, mens vinduet åbnes.

Vedligeholdelse

Pleje

Glideskinnerne skal holdes fri for støv og snavs fx med en klud.
Glideskinnerne skal minimum 1 gang årligt sprayes med teflonbaseret smøremiddel, fx Fin Lube eller tilsvarende (aldrig almindelig smøreolie!).

Indvendige glasbånd rengøres med lunkent vand tilsat et par dråber mildt rengøringsmiddel. Glasbåndet må ikke komme i kontakt med maling/træbeskyttelse eller blive malet over.

Udvendige glasbånd bør rengøres og efterses for skader, når du rengør den udvendige vinduesramme.

Dette bør gøres mindst en gang årligt. Udvendige glasbånd må ikke komme i kontakt med maling eller blive malet over.

Pudsning

Når vinduet åbnes 90°, åbner der sig en pudsespalte i "hængsel-siden". Den udvendige side af ruden kan nu pudses indefra.

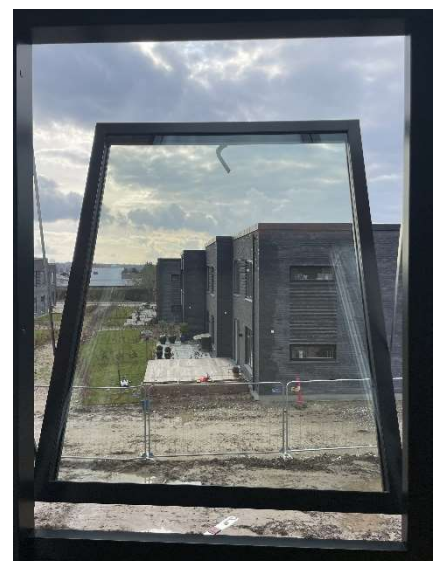
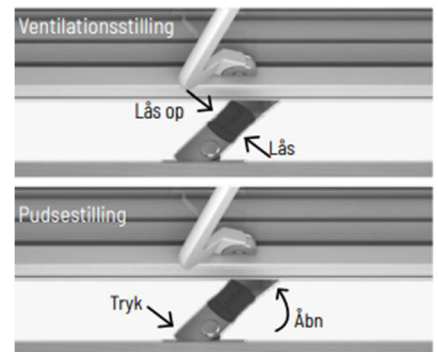
Ruder skal regelmæssig rengøres med en blød klud eller børste og lunkent vand tilsat et mildt rengøringsmiddel - rengøringsmidlet må ikke indeholde opløsningsmiddel eller have slibeeffekt.

Hård børstning, skrubning eller brug af ståluld/skuresvamp vil frembringe ridser og skal undgås. For at tørre vinduet skal du bruge en vinduesskraber eller tørre det af med et let fugtigt vaskeskind eller en fin klud.

Spør efter klæbemærker og limrester på glasset kan fjernes ved at gnide på dem med en klud dyppet i sprit.

Mærker fra sugekopper og sorte striber fra glasbånd kan fjernes med et ikke ridsende rengøringsmiddel som fx citrus-rens eller lugtfri petroleum. Undgå at midlerne kommer i kontakt med andre dele af elementet.

Midlerne danner en hinde, som fjernes med et mildt rengøringsmiddel eller glasrens.



Altandøre

Altandøren åbnes ved at dreje grebet til vandret og skubbe døren udad. Døren åbner op til 90° og er forsynet med friktionsarm. Døren lukkes ved at trække den ind til karmen og dreje grebet ned til lodret.

Altandøren er forsynet med en grebsbetjent bremse, som kan fastholde døren i vilkårlig åben position fra ca. 10-85° under normale vejrforhold. Bremsen aktiveres ved at åbne døren til ønsket position og dreje grebet ned til lodret.



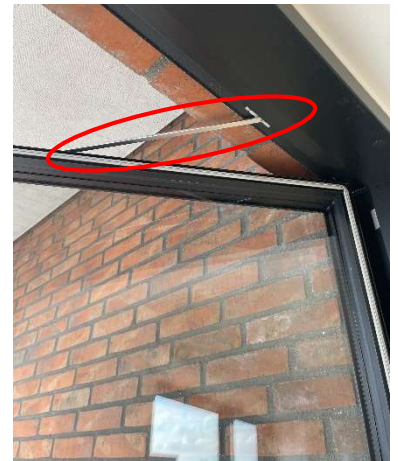
Vedligeholdelse

Pleje

Friktionsarmens glideskinner skal holdes fri for støv og snavs fx med en klud. Skinnerne må ikke smøres, da det blot samler mere snavs. Hængslerne smøres med syrefri olie, mens du åbner og lukker døren for at få olien helt ind i hængslerne.

Friktionsarmen sidder foroven og justeres ved at dreje på skruen i beslaget med en 4 mm unbrakonøgle.

Ved justering af grebsbremse åbnes døren maksimum. Sæt en 2 mm unbrakonøgle i pinolskruen gennem hullet i dækskinnen. Drej en anelse med uret for at stramme bremsen - typisk 10-20°.



Indvendige døre

Daglig vedligeholdelse

Efter behov aftørres døren med en fugtig klud, eventuelt vredet op i sæbevand eller normale, milde rengøringsmidler. Til slut tørres der efter med en hårdt opvredet klud således, at der ikke ligger overskydende vand på overfladen.

Anvend aldrig ståluld, skurepulver eller andre rengøringsmidler med slibende effekt, da det medfører slibepletter og ødelægger dørens overflade. Fedtpletter, skosvæerte og lignende tørres af med kunststof-cleaner. Stærkere opløsningsmidler må **ikke** anvendes.

Tape, klistermærker osv.

Hvis tape og klistermærker anvendes på overfladerne, bortfalder garanti på overfladen.

Hængsler

Hængsler bør smøres med en dråbe syrefri fed olie eller vaseline efter behov, dog minimum 1 gang årligt.

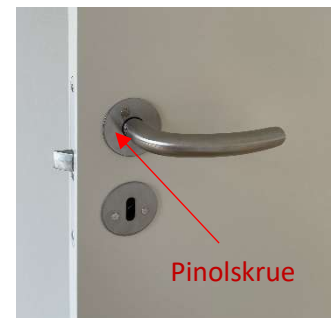
Dørgreb

Rengøringen foretages med rent vand og mildt rengøringsmiddel.

Anvend aldrig ståluld eller lignende til rengøring og vedligeholdelse af rustfrit stål.

Almindeligt jern laver jernafsmitning på rustfrit stål og starter dermed et korrosionsangreb på den rustfrie overflade.

Hvis dørgrebet bliver løst, skal pinolskruen spændes.
Pinolskruer bør efterspændes mindst 2 gange om året.



Dørstoppere

Ved de indvendige døre, er der monteret dørstoppere for at beskytte dørene og væggene.

Hoveddør

Nøgle

Nøglen bruges til at åbne hoveddøren til boligen, og det er den samme nøgle, der benyttes til postkasse og depotrum.

Brik

Brikken bruges til at åbne alle udvendige døre, cykelkælder, trappenedgang til p-kælder, port-tableau, adgang til depotrumsområde samt vindfang.

Hængsler

Hængsler bør smøres efter behov, dog minimum 1 gang årligt.

Dørgreb

Rengøringen foretages med rent vand og mildt rengøringsmiddel.

Hvis dørgrebet bliver løst, skal pinolskruen spændes. Pinolskruer bør efterspændes mindst 2 gange om året.

5. VEDLIGEHOVELSE ALTAN/TERRASSE

VIGTIGT: FASTGØRELSE I MURSTEN OG ALTAN ER FORBUDT, GLASVÆRN MÅ IKKE TILDÆKKES

Rengøring af altan

Elementoverfladerne rengøres bedst med almindelige sæbespånere (brun sæbe er også velegnet). Der må **ikke** anvendes syre eller produkter med syre i på overfladerne, da materialet er cementbundet.

Behandling med sæbespånere kan gøre overfladen mindre skridfast – specielt når elementerne er våde. Til gengæld kan behandlingen være med til at kaffe, rødvin og andre kraftigt farvede stoffer kan spildes og hvis hurtigt tørret op, så vil der være meget lille sandsynlighed for synlige pletter efterfølgende. Derfor er det vigtigt, at hvis der spildes på altanen, skal der vaskes af med det samme, da der ellers vil komme synlige pletter, der ikke kan fjernes.

Det kan forekomme at stålfibre vipper ud fra overfladen, især på kanter. Såfremt dette sker, skal fibrene 'vippes' væk ved at bøje fiberen frem og tilbage. Da knækker fiberen lige under overfladen og generer ikke mere. Man må **ikke** slibe.

Rengøring/vedligeholdelse af træterrasse

En ny træterrasse bør behandles med olie ganske kort efter montering.

Sådan beskytter du træet og minimerer risikoen for mørke, fastgroede overfladebelægninger.

Efterfølgende anbefaler vi, at du vedligeholder din terrasse med olie minimum én gang om året.

Ved den allerførste oliebehandling er det en god idé at mætte træet ved oliering 2-3 gange. På den måde gøres træet endnu mere modstandsdygtig overfor vind, vejr og andre naturlige angreb.

Husk at behandle enderne på dine terrassebrædder. Vi anbefaler endetræsforsøgling. Derved mindsker du risikoen for vindridser og revner.

Trip Trap Møbel- og Terrasserens er udviklet til grundrengøring af alle former for træoverflader, som fx terrasser. Produktet opløser hurtigt og effektivt snavs, og sikrer derved en optimal overflade for efterfølgende behandling.

Trip Trap Intensiv Udendørs Trærens er en intensiv rens som genopfrisker patineret udendørstræ. Intensiv Udendørs Trærens trænger dybt ind i træet og fjerner snavs og grå patina.

Planlægger du at oliere din terrasse efter rengøring, skal du lade træet tørre helt inden du påbegynder oliebehandlingen.

Udendørs vandhane

Ved frostrisiko skal påmonterede overgange/koblinger tages af således, at hanen kan tømme sig selv.



6. BAD OG TOILET

Generel vedligeholdelse

For at bevare et rent og hygiejnisk indtryk af badeværelserne er hyppig rengøring nødvendig. En forudsætning herfor er også, at der anvendes hensigtsmæssige og miljøvenlige rengøringsmidler. I forbindelse med rengøringen bør man også efterfylde vandlåse med vand (f.eks. ved gulv afløb, wc og håndvask) for at undgå kloaklugt.

Badeværelset er nemmest at holde rent, hvis man foretager sig noget dagligt. En gang om ugen bør man rengøre wc, håndvask samt vaske gulvet. Efter behov rengøres vægfliser, sanitet, afløb og lignende. Der kan også være behov for daglig udluftning af badeværelset. Der bør altid luftes ud efter badning.

Kalk

Kalken i vandet er årsag til, at det er besværligt at holde badeværelset rent. Når vandet tørrer af sig selv, sidder kalken tilbage som aflejringer.

Tykke belægninger af kalk er svære at få af.

I værste tilfælde kan der anvendes eddike, 32 % eddikesyre eller fosfatholdigt rengøringsmiddel. MEN - ikke alle dele tåler syre, f.eks. mørtelfuger, marmor, granit, samt travtin og nogle typer sanitet, nogle typer vandhaner og lignende. Her dur kun knofedt og evt. fosfatholdigt rengøringsmiddel.

Hvor der kan anvendes eddikesyre, kan man lægge toiletpapir dyppet i eddike eller eddikesyre på kalkbelægningerne, eller man kan lægge hanestuts, brushovedet og lignende i eddike eller eddikesyre.

Efter brug af 32 % eddikesyre skal der skylles efter med rigelig mængde vand. Ufortyndet syre i afløbet kan skade afløbssystemet.

Rengøringsmidler

Man bør undgå brug af syre og andre stærke rengøringsmidler. Disse skal altid anvendes med omtanke.

Overdreven brug af rengøringsmidler kan skade kloaksystemet og er belastende for miljøet.

HUSK - brug aldrig syre sammen med klorholdige midler, f.eks. toilettrens. Det udvikler meget giftige dampe.

Brug knofedt eller mekanisk rengøring, f.eks. blød skurebørste, roterende rensbørste, spuleslange, sæbespånere og lignende.

Rengøring af væg- og gulvfliser

Let og daglig rengøring af løst snavs kræver ikke vask, men klares med tørmopning. Fastsiddende snavs fjernes ved vask med Alfix Marmor- og keramikvask. Producentens blandingsforhold følges. Anvend 2 spande - en til vaskevand med Alfix Marmor- og keramikvask og én med rent skylle-vand.

Alfix Marmor- og keramikvask kan med fordel anvendes i sprayflaske. Dosering: 1 hættefuld til 2 liter vand. Sprayes på overfladen i f.eks. bruseniche efter badning. Efter kort virkningstid skylles efter med rent vand.

For at fjerne kalk anvendes klinkerens eksempelvis Alfix Rensevæske. Producentens blandingsforhold følges. Overfladen forvandes med rent vand. Opløsningen påføres med svamp. Efter en virkningstid på 5-10 minutter skures overfladen, og der eftervaskes med rent vand. Evt. neutralisering af overskydende syre kan gøres med alkalisk rengøringsmiddel, f.eks. Alfix Grundrens. OBS: Foretag først en prøve med opløsningen inden du går i gang. Nogle belægninger, bl.a. marmor og emaljer tåler ikke syre.



Rengøring af brusesæt

Undgå at benytte ridsende svampe, mikrofiberklude og skurepulver til rengøringen. Det frarådes at anvende opløsnings- og syreholdige rengøringsmidler. Det bevirker at overfladen bliver mat. Rens kun armaturet med lidt sæbe og en fugtig klud. Derefter skylles det af og gnides tørt. Kalkaflejringer fjernes ved at benytte almindelig husholdningseddike. Blandeforhold 1 del eddike til 4 dele vand. Efterskylles med rigeligt, koldt vand.

Hånd- og hovedbrusere med antikalk-dyser rengøres ved at gnutte gummidyserne med en finger. Interval afhænger af kalkindholdet i vandet. Ved meget kalk skal rengøringen foretages med ca. 14 dages mellemrum (tilstoppede dyser vil forøge trykket op brusernes samlinger og kan forårsage skader/revner).

Rengøring og pleje af bruseglasvæg

Brug en gummiskraber efter hvert bad

Gummiskraberer er guld værd i brusekabinen. Den fjerner effektivt vand fra brusevæg- og dør, så kalkaflejringer minimeres - uden at ridse glasset. Bevæg skraberer oppefra i bløde sving mod gulvet.

Tør efter med en blød klud

Når du har brugt skraberer, er det en god idé at tørre efter med en blød klud, til glasset er tørt. Sådan undgår du, at kalk og skidt sætter sig fast.

Undgå rengøringsmidler med slibemiddel

Det er vigtigt, at du ikke ridser overfladen på glasset. Undgå derfor at bruge den hårde del af skuresvampen samt rengøringsmidler med slibemiddel.



Undgå skrappe kemikalier

Alt afhængigt af hvordan dit bruseglas er behandlet, kan kemikalier svække og potentielt skade glasset. Så pas på med at bruge skrappe rengøringsmidler

Brug eddike i kampen mod kalk

Hvis der er kommet kalkaflejringer på bruseglasset, kan du fjerne dem med lageddike eller fortyndet eddikesyre. Rengør først væggen med vand og sæbe, og dup derefter eddike på de kalkplagede områder med en klud. Husk handsker. Lad eddiken sidde i 10 minutter, og skyl af med vand. Afslut med at rengøre glasset med glasrens.

Øvrig vedligeholdelse

Tætnings- og magnetlister betegnes som forbrugsmateriale og er ikke omfattet af garantien. Med tiden vil der opstå et behov for at udskifte dem. Brusedøre med hæve-/sænkebeslag skal smøres med vandfast fedt ca. 1 gang årligt. Øvrige beslag kan ligeledes smøres efter behov.

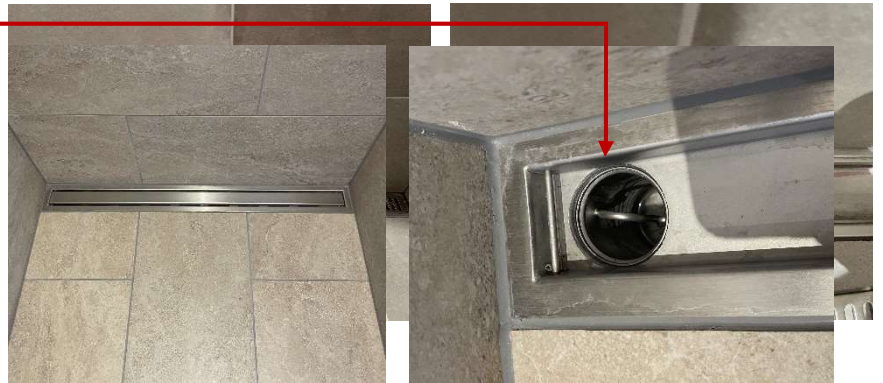
Rengøring af gulvafløb

Fjern risten og afmonter vandlåsen.

Rengør vandlåsen med rengøringsmiddel efter behov, sørg for at vandlåsens pakning er smurt med glidemiddel for at undgå lugtgener. Lugt fra afløbet skyldes sæberester, hudfedt osv.

Hvis risten ikke kan løftes op, eller hvis lugten er meget slem, hæld lidt ufortyndet, klorholdigt rengøringsmiddel ned i afløbet fra brusenichen og lad det virke længst muligt.

HUSK at klor ikke må blandes med syreholdige midler som f.eks. toiletrens og eddikesyre. Det udvikler giftige dampe. Skyl efter med vand og monter vandlåsen ved et let tryk og monter risten herefter.



Vaskemaskine

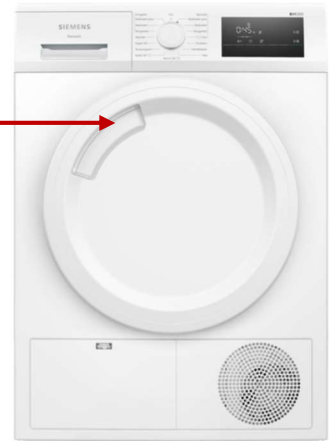
For betjening henvises til brugsanvisningen.



Tørretumbler

Tørretumbleren er en kondensørretumbler og er tilsluttet afløb.

For betjening henvises til brugsanvisningen.



Rengøring af spejl

Daglig rengøring foretages med rengøringsmidler for glas.
Glasset rengøres efter behov og tåler alle for glas gængse rengøringsmidler.

NB: Der bør udvises forsigtighed, hvis der anvendes skrabende (ridsende) redskaber. Dette kan IKKE anbefales.



Rengøring af bordplade

Rengøring foretages med varmt vand og almindelige rengøringsmidler til husholdning. Det anbefales at bruge Marmorline Rens, men der kan også bruges f. eks. opvaskemiddel eller lignende.

Ved genstridige pletter bruges koncentreret rengøringsmiddel.

Brug ikke skurecreme, tør-skurepulver, stål grydesvampe eller ståluld.

Kalkaflejringer fjernes med f.eks. husholdningseddike.

Lad eddiken virke et stykke tid og skyl efter med varmt vand.

Plejevoks til matte overflader: Efter rengøring anbefales at coate bordpladen med et tyndt lag Marmorline Plejevoks. Se emballagen for brugervejledning.

Varmvandstemperaturen må ikke overstige +65°C.

Ved flittig brug af rengøringsmiddel, vil den med tiden blive blankere.



OBS!

Bordplade og vask må ikke udsættes for stærk syre, ammoniak, afløbsrens, hårfarve, Klorin m.m.

Brug ikke rengøringsmidler med slibemiddel, f.eks. skurepulver, ståluld m.m.

Rengøring af armatur

Undgå at benytte mikrofiberklude, ridsende svampe og skurepulver til rengøringen, det kan skade overfladen.

Ligeledes frarådes opløsnings- og syreholdige rensmidler, som indeholder eddikesyre. Rens kun armaturet med lidt sæbe og en fugtig klud, derefter skylles det af og gnides tørt.

Kalkpletter kan undgås ved at tørre armaturet af efter hver brug.



Rengøring af skabe

Den daglige rengøring af låger foretages ved at aftørre med en ren mikrofiberklud, der er hårdt opvredet i koldt eller lunkent vand. Derefter aftørres med en tør og blød mikrofiber-/bomuldsklud.

Fedtpletter, som ikke kan fjernes på denne måde, aftørres med en ren mikrofiberklud, der er hårdt opvredet i vand, tilsat almindeligt opvaskemiddel (maks. 1 tsk. pr. liter vand) og derefter aftørres med en ren mikrofiberklud, der er hårdt opvredet i koldt eller lunkent vand.

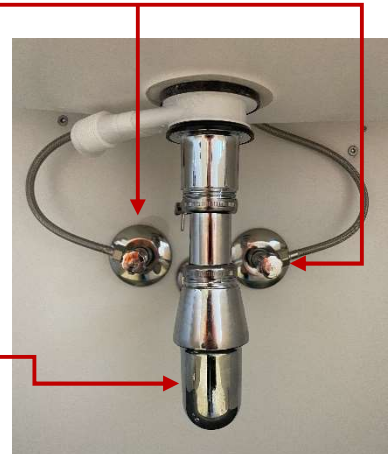
Til sidst aftørres med en tør og blød mikrofiber-/bomuldsklud.



Stophaner for koldt og varmt vand

ALLE ventiler bør motioneres minimum en gang om året.

Her menes åbnes og lukkes et par gange for at garantere for deres funktionalitet.



Rengøring af vandlås i skab

Sæt en spand eller lignende under vandlås og adskil den.

Rengør vandlåsen og genmonter vandlåsen.

Vær omhyggelig med at få pakningerne placeret rigtigt igen.

Toilet

Rengøring af betjeningspanel

Undgå at benytte ridsende svampe og skurepulver til rengøringen. Der frarådes ligeledes opløsnings- og syreholdige rensmidler, som indeholder eddikesyre. Rens kun med lidt sæbe og en fugtig klud. Derefter skylles det af og gni-des tørt.

Rengøring af toiletsæde

Der anvendes varmt vand med mild sæbe til både sæde og beslag/hængsler. Skyl efter med rent vand og tør efter med viskestykke. Toilettrens må ikke anvendes på toiletsædet og beslag/hængsler. Ved rengøring af toilettet med specielle rengøringsmidler bør du klappe låg og sæde op, så de ikke kommer i berøring med rengøringsmidlet. Brug aldrig Klorin, det kan gulne materialet.



Rengøring af toiletkumme

Daglig rengøring med en toiletbørste eller en fugtig klud tilsat syreholdigt rengøringsmiddel med pH-værdi mellem 1 og 4.

Vær særlig opmærksom på den bagerste del af kummen. Her tømmes overskydende vand fra skyllerenden ud og et eventuelt kalklag kan bygges op over tid.

Rengøring af spot

Rengør med en blød klud. Der kan evt. bruges lidt sæbe og en fugtig klud. Sæben fjernes med rent vand og spotten gnides tørt.

Undgå at benytte ridsende svampe og skurepulver til rengøringen.



Ophængning på vægge

Hvad skal du passe på?

Ved ophængning af inventar og lignende skal man være opmærksom på følgende:

Indstøbte el- og vandinstallationer

Der er indstøbt el- og vandinstallationer, hvis placering ikke kan fastslås med nøjagtighed. Det anbefales kraftigt at benytte en multiscanner, der kan fastlægge den nøjagtige placering af rør og kabler, så alvorlige skader undgås.

En tommelfingerregel er dog:

I en lodret linje over og under el-kontakter og el-udtag er der normalt indstøbte rør med strømførende ledninger. Der skal holdes en sikkerhedsafstand på 15 cm på begge sider af installationen.

Vandforsyning til blandingsbatterier sker normalt gennem rør, som er indstøbte i væggen lodret under blandingsbatteriet. I enkelte byggerier kan det forekomme, at der er ført brugsvandsrør lodret ned til blandingsbatterierne. Undgå ophængning på disse steder.

BEMÆRK:

DER MÅ IKKE BORES I FLISER PÅ BADEVÆRELSE.

7. KØKKENELEMENTER OG GARDEROBESKABE

Køkken

Køkkentype

Låger: Invita Slimline
Bordplade: Kompaktlaminat 12mm, farve: Profido neto med sort kerne
Stålvask: Omnia 600

Rengøring af skabs- og skuffeoverflader

Den daglige rengøring af låger foretages ved at aftørre med en ren mikrofiberklud, der er hårdt opvredet i koldt eller lunkent vand.

Derefter aftørres med en tør og blød mikrofiber-/bomuldsklud. Fedtpletter, som ikke kan fjernes på denne måde, aftørres med en ren mikrofiberklud, der er hårdt opvredet i vand, tilsat almindeligt opvaskemiddel (maks. 1 tsk. pr. liter vand) og derefter aftørres med en ren mikrofiberklud, der er hårdt opvredet i koldt eller lunkent vand. Til sidst aftørres med en tør og blød mikrofiber-/bomuldsklud.



Rengøring af bordplade

- Til daglig rengøring anbefales varmt vand og brug af en almindelig klud.
- Grundig rengøring kan ske med almindelige rengøringsmidler, men tør efter med en ren, fugtig klud, så der ikke efterlades rester efter opvaskemiddel.
- Undgå brug af skurepulver samt nylonsvampe, da de ofte vil mattere eller ridse laminatet.

Varme på bordpladen

- En kompaktlaminat bordplade tåler kun varme gryder eller pander på maksimum 130 grader i kort tid.
- Misfarvninger fra overophedning er det normalt ikke muligt at fjerne eller reparere.
- Større gløde- eller brandmærker kan heller ikke fjernes.
- Brug derfor altid bordskånere af træ eller metal til frasætning af varme gryder, pander etc.

Generelt om kompaktlaminat

- De fleste ensfarvede kompaktlaminater er glatte i overfladen og ridser er derfor mere synlige.
- Stærkt farvede fødevarer og lignende kan misfarve kompaktlaminatet.

Rengøring af køkkenvask

Efter brug anvendes opvaskemiddel på enten klud eller børste. Vasken skylles og tørres med fugtig opvredet mikrofiberklud og rent vand. Vanskelige pletter/fedtresten kan fjernes med nylonsvamp (grydesvamp) og evt. med et IKKE skurrende rengøringsmiddel. Anvend ALDRIG ståluld, da det vil ridse vasken. Undgå at lade stærkt farvende fødevarer, og væsker ligge i vasken, da der med aflejringer af kalk, vil komme misfarvning af vasken. Det er kalken der misfarves og IKKE stålet i vasken.

Kalk fjernes ved at anvende afkalkningsmiddel. Lad det virke 2-3 minutter, hvorefter vasken skylles og tørres med rent vand. Ved genstridige kalkaflejringer, gentag processen.



Rengøring af armatur

Undgå at benytte ridsende svampe og skurepulver til rengøringen. Der frarådes ligeledes opløsnings- og syreholdige rensmidler, som indeholder eddikesyre. Rens kun armaturet med lidt sæbe og en fugtig klud, derefter skylles det af og gnides tørt. Kalkpletter kan undgås ved at tørre armaturet af efter hver brug.

Quooker

I skabet under køkkenvasken er placeret en Quooker.

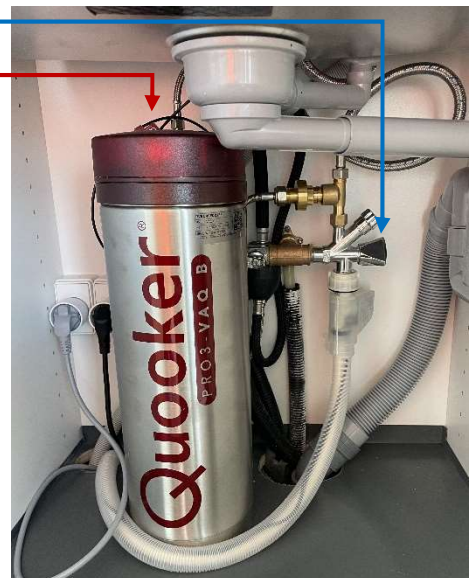
Stophane for **koldt** vand.

Stophane for **varmt** vand.

Rengør med en våd, opvredet klud. Tør efter med en ren, tør klud. En lille mængde glasrens kan evt. spøjtes på kluden. Glasrens må ikke benyttes på rå messing eller bruneret messing. Rå messing kan poleres forsigtigt med en lille mængde Brasso. Pas på med ikke at få Brasso ind i hanen, ved tryk-drej-greb og pind-greb, da det kan skade hanens elektronik og ikke dækkes af garantien. Bruneret messing kan vedligeholdes med et bruneringskit. Der ydes ikke garanti på forhold vedrørende farveændringer. Brug ikke rengøringsmidler, da opløsningsmidler kan ødelægge hanens elektronik. Sådanne skader vil ikke være dækket af garantien.

Ved ferie, tøm beholderen for kogende vand, sluk for beholder/CUBE og luk for vandtilførslen.

Beholderen slukkes med tænd/sluk knappen øverst på beholderen. Retur fra ferien bør både beholder og CUBE skylles igennem én gang før brug.



Installationer i køkken

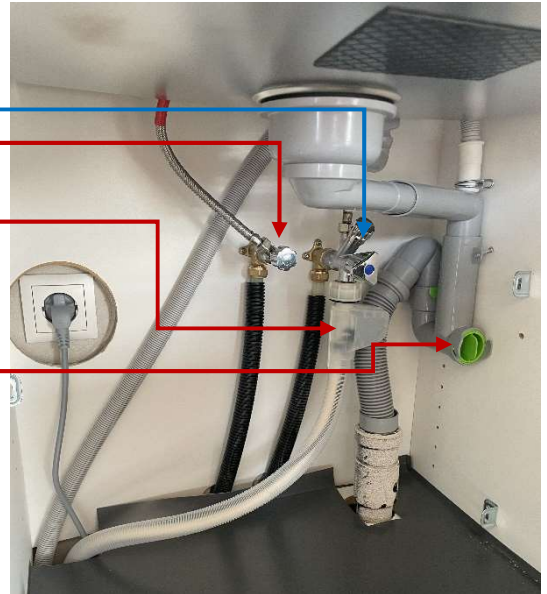
Stophane for **koldt** vand.

Stophane for **varmt** vand.

Tilslutning for opvaskemaskine.

Rengøring af vandlås under køkkenvask

Sæt en spand eller lignende under vandlås. Adskil vandlåsen ved at løsne de to omløbere. Rengør vandlåsen og genmonter vandlåsen. Vær omhyggelig med at få pakningerne placeret rigtigt igen.



ALLE ventiler bør motioneres minimum en gang om året.

Her menes åbnes og lukkes et par gange for at garantere for deres funktionalitet.

Justering af skabshængsler

Gældende for alle skabe.

Fjern forsigtigt Invita-dæksel og juster hængslet ved hjælp af de markerede skruer.



Garderobeskabe

Rengøring af skabsoverflader

Den daglige rengøring af låger foretages ved at aftørre med en ren mikrofiberklud, der er hårdt opvredet i koldt eller lunkent vand. Derefter aftørres med en tør og blød mikrofiber-/bomuldsklud. Fedtpletter, som ikke kan fjernes på denne måde, aftørres med en ren mikrofiberklud, der er hårdt opvredet i vand, tilsat almindeligt opvaskemiddel (maksimum 1 tsk. pr. liter vand) og derefter aftørres med en ren mikrofiberklud, der er hårdt opvredet i koldt eller lunkent vand. Til sidst aftørres med en tør og blød mikrofiber-/bomuldsklud.



8. HÅRDE HVIDEVARER

Rengøring af opvaskemaskine

For rengøring af opvaskemaskinens front og panel anvendes samme metode som ved rengøring af køkkenskabe.

For indvendig rengøring af opvaskemaskinen, anvendes rengøringsmidler der er specielt egnet til opvaskemaskinen.

Følg altid anvisningerne i brugsanvisningen fra producenten.



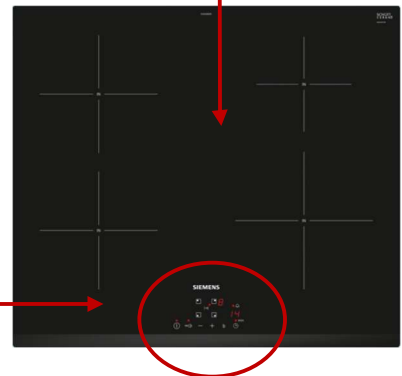
Betjeningspanel

Læs brugsanvisning for yderligere information.



Rengøring af kogeplade

Rengør kogefeltet efter hver madlavning. Rengør ikke kogefeltet, før det er tilstrækkeligt afkølet. Brug kun rengøringsmidler, der er velegnet til kogefelter. Følg altid anvisningerne i brugsanvisningen fra producenten.



Betjeningspanel for kogeplade:

Læs brugsanvisning for yderligere information.

Rengøring af ovn

Rengør ovnen med varmt opvaskevand, ind- og udvendigt.

Følg altid anvisningerne i brugsanvisningen fra producenten.

Betjeningspanel

Læs brugsanvisning for yderligere information.



Rengøring af køle-/fryseskab

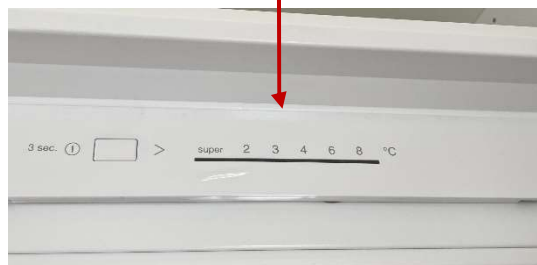
Til lettere rengøring af køleskab, brug pH-neutralt opvaskemiddel i lunkent vand. Der må ikke komme opvaskevand ind i belysningen eller gennem afløbshullet og ind i fordampningsområdet.

Følg altid anvisningerne i brugsanvisningen fra producenten.



Betjeningspanel for køle-/fryseskab

Regulering af temperaturen, læs brugsanvisning for yderligere information.



Hulrum over køleskabet må ikke fyldes op med genstande, da køleskabet skal kunne ventilere.



Reklamation/fejlmelding af hårde hvidevarer

Ved eventuel reklamation/fejlmelding af dine hårde hvidevarer kontaktes vicevært (se side 4).

Ved henvendelse oplyses adresse, serienummer og evt. fejlkode fra produktet.

9. VENTILATIONSSYSTEM INKL. EMHÆTTE

Undgå fugtskader

Et godt indeklima forudsætter god ventilation, luft så meget ud, at der ikke kommer dug på vinduerne. Bliver der konstateret fugtskader, kontaktes vicevært (se side 4). Fugtskader er lettest at afhjælpe, hvis der gribes ind med det samme.

Fugtskader undgås f.eks.

- ved ikke at tørre tøj indendørs,
- ved ikke at lave mad uden brug af emhætte eller åbne vinduer,
- ved ikke at tage bad for åben dør,
- ved at tørre badeværelset af efter brug,
- ved at holde en rumtemperatur mellem 18-22°C,
- ved at lufte ud i soveværelset hver morgen,
- ved at lave gennemtræk 2 gange om dagen i 5-10 minutter.



DET ER YDERST VIGTIGT, at du **ikke** skruer ventilerne op eller i, da der så vil opstå ubalance i anlægget til gene for dig og din bolig.

Ligeledes må du heller ikke forsøge at lukke ventilerne til med klude, tape eller andre materialer.

Hvis dette alligevel sker, skal anlægget indreguleres igen med deraf følgende omkostninger.

Derudover kan en nedsætning af ventilations-effektivitet resultere i et dårligere indeklima med skimmel-svamp og råd til følge, hvilket igen fører til at fugtigheden i boligen kan stige.

Rengøring af udsugningsventil

Indblæsningsventilen kan frembringe et par sorte rander på loftet.

Disse kommer fordi luften, der blæses ind via ventilen, er lidt koldere end den luft, der er i boligen.

Derved sætter støvet fra boligen sig i denne ring, som ventilen laver i forbindelse med at luften kommer ind. Støvet kan nemt fjernes med en fugtig klud.

Ventilen må IKKE drejes, den er sat i en præcis dybde, som ikke må ændres.

Emhætte

Emhætten tændes på betjeningspanelet.
Luften suges ligeledes ud via emhætten i køkkenet - der er konstant sug på denne.
På emhætten er desuden placeret to knapper.
Én til lys i emhætten og én der betjener et spjæld integreret i emhætten. Når denne knap trykkes ind, fordobles luftmængden gennem emhætten. Dette skal gøres i forbindelse med madlavning.
Der køres en rengøring af spjældet 24 timer efter emhætten sidst er brugt, det tager 4-6 sekunder.
Når man kan høre emhætten "sige lidt", er det helt normalt.



Anlæggets funktion er at opretholde et sundt og godt indeklima i boligen uden grobund for husstøvmider, og samtidig beskytter det bygningen mod fugtskader.
Emhætten er monteret og indreguleret af fagfolk, så den fungerer optimalt.

Betjeningspanel

Emhættens betjeningspanel benyttes til aktivering.

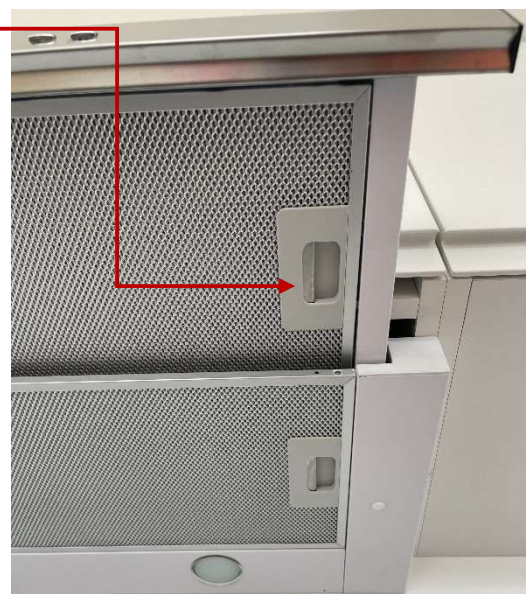
- A – Belysning
- B – Spjældfunktion
(lyser ved åbent spjæld)



Rengøring

Filteret tages ned ved at trykke på den viste knap.
Herefter rengøres det i opvaskemaskine, dette gøres efter behov, det anbefales dog, at det rengøres minimum hver 2. måned.

Indersiden af emhætten skal rengøres mindst 2 gange om året.



BEBOERMAPPE – THOMAS HAVE

Ventilationsanlæg

Der er placeret et ventilationsaggregat i teknikskab.

Dette anlæg fungerer ved at suge luft ud i bad og køkken og samtidig blæse luft ind i alle opholdsrum.

I anlægget der er placeret en varmeveksler, som gør, at den opvarmede luft i boligen ikke går til spilde - den bliver genbrugt, når den passerer varmeveksleren.

I forbindelse med ventilationsanlægget, er det et lovkrav, at anlægget skal køre alle døgnets 24 timer, derfor må anlægget **ikke slukkes**.

Emhætten er ligeledes koblet sammen med ventilationsanlægget.

Når emhætten bruges, kører ventilationsanlægget op i hastighed, for at suge dampen ud over komfuret.

Anlægget er indstillet fra fabrik, og skal kun ændres af vicevært eller tekniker.



Service og filterskift

Ventilationsanlægget skal årligt (eller efter behov) serviceres og have skiftet filtre.

Service og filterskift foretages af ejendomsindehaver (via en serviceaftale) en gang årligt.

Ved yderligere behov for filterskift, administreres og bekostes dette af beboeren.

Udskiftning af filtre

De mørkegrå fronter afmonteres.

Filtrene kommer herunder til syne.

De to filtre tages ud, og nye lægges i.

Brugte filtre bortskaffes som "restaffald".

Fronterne monteres herefter igen.

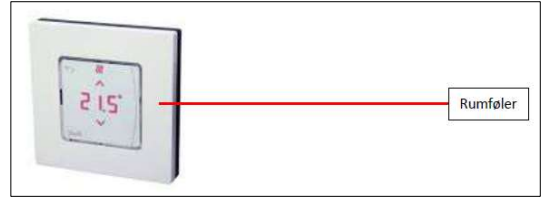


10. VARMESTYRING

Opvarmning sker via fjernvarme tilsluttet et gulvvarmesystem med rumtermostater.

Rumtemperaturen indstilles på de væghængte rumtermostater, hvorfra termoaktuatoren i teknikrummet regulerer vand-flowet. I teknikrummet sidder styringen, alle informationer går igennem denne og det monterede radiomodul.

På styringen sidder der en række dioder, der indikerer tilstanden i systemet. Hvis anlægget ikke er i drift, vil boksen i teknikskabet melde en fejlkode.



Gulvvarmen reguleres ved at skrue op og ned for temperaturen - den bør stilles til en rumtemperatur på ca. 20-22°C.

Termostaten til gulvvarmen i de enkelte rum sidder på væggen i rummet.

Termostaten er batteridrevet. Batteriet skiftes, når der ikke vises noget i displayet.

Installationer i teknikskakt er sikret med en fugtalarm, som i tilfælde af læk på rør eller maskiner giver akustisk alarm.

Justér IKKE selv på termostaten til gulvvarmen inde i teknikskakten.

Ved alarm, kontakt vicevært (se side 4).

Gulvvarme i nye boliger er indstillet til at reguleres efter rummets temperatur.

Gulvvarmen styres efter den ønskede rumtemperatur.

Indtastningen på termostaten viser derfor ikke gulves temperatur, men rummets.

Gulvet kan derfor opleves koldt, hvis den ønskede rumtemperatur er opnået.

For yderligere information, se vedhæftet bilag "Danfoss gulvvarmesystem".

11. DØRTELEFON

Manual

6378

Rørfri videotelefon

VIGTIGT - Videotelefonen er kun aktiv i forbindelse med opkald/kamera genkald.

Serviceknap* S

Bliver normalt brugt som lystænding eller kamera valg, afhængig af ønske.

Døråbenknap D

Når videotelefonen er aktiv, kan døren åbnes ved at trykke én gang på døråbenknappen.

Volumestyrke

Volumen på højttaleren ændres ved at dreje hjulet mod højre for at skrue op, eller venstre for at skrue ned.

Ringestyrke

Ringestyrken på videotelefonen ændres ved at rykke palen mod højre for at skrue op, eller venstre for at skrue ned.

Natafbryder

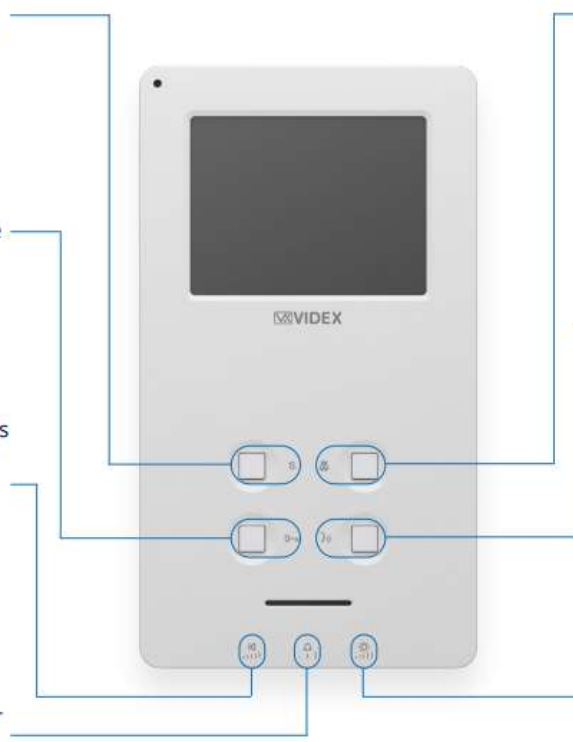
Videotelefonen kan afbrydes hvis man ikke vil forstyrres. Rød LED indikerer at videotelefonen er afbrudt.

Samtaleknap/ kamera genkald

Tryk på knappen én gang for at besvare opkald eller afslutte samtalen. Ved ét tryk på samtaleknappen i inaktiv tilstand, kaldes tableauet op.

Lyskontrol

Regulerer lysintensiteten af skærmen.



* Oftest bliver denne knap ikke brugt. Kontakt din installatør angående evt. funktion.

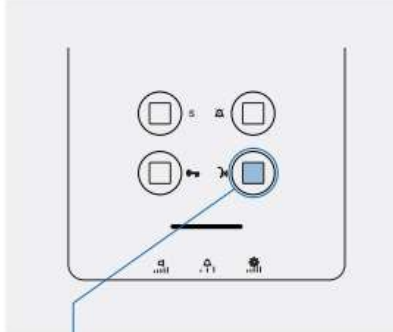
Besvarelse af opkald

Trin 1



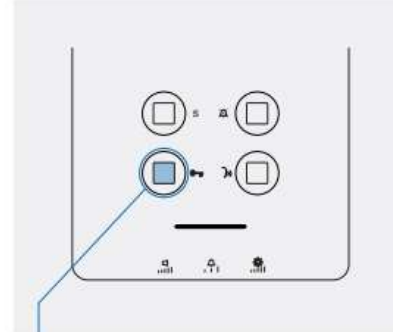
Indgående opkald vil blive signaleret med en ringetone fra videotelefonen, og et billede på skærmen vises.

Trin 2



Tryk på samtaleknappen én gang for at besvare opkaldet (**må ikke holdes inde**). Kommunikation oprettes først når opkaldet besvares.

Trin 3




Åben døren ved **et enkelt tryk** på døråbenknappen. Døren låses op og samtalen afsluttes (døren holdes åben i 6 sekunder).

Programmeringsmuligheder

(Skal foretages i inaktiv tilstand)


Ringetone programmering

(Fabriksindstilling = melodi 1)

- Tryk og hold døråbenknappen  inde. Efter ca. 10 sek. afspilles de 9 ringetoner i rækkefølge. Når knappen slippes, vil den sidst afspillede tone gemmes.
- Afvent ca. 3 sekunder på 2 bekræftelsesbip.
- Den nye ringetone er nu gemt.

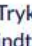
Antal af ring

(Fabriksindstilling = 6 ring)

- Tryk og hold samtaleknappen  inde, i ca. 10 sekunder, indtil videotelefonen afgiver et bip, og den røde LED-lampe tænder.
- Tryk på samtaleknappen så mange gange som du ønsker at telefonen skal ringe. Vær OBS på at der allerede er forudindstillet ét ring på telefonen. Dvs. ønsker du 2 ring, så skal du kun trykke 1 gang, ønsker du 3 ring, så skal du trykke 2 gange osv.
- Når det ønskede antal ring er valgt, afvent ca. 3 sekunder på bekræftelsesbippet.
- Den nye værdi er nu gemt.
- Der kan maksimalt indstilles 9 ring.

Tidsinterval for natafbryder

(Fabriksindstilling = ingen tidsindstilling, dvs. ikke aktiv)

- Tryk og hold natafbryderknappen  inde, i ca. 10 sekunder, indtil videotelefonen afgiver et bip, og den røde LED-lampe tænder.
- For at tidsindstille natafbryderen, tryk da på natafbryderknappen igen for at indstille tiden. Hver gang der trykkes på knappen stiger natafbrydertiden med 15 minutter (dog maksimalt 20 timer). Eksempelvis giver 4 tryk på knappen 1 times natafbrydertid, tilsvarende giver 24 tryk 6 timers natafbrydertid.
- Når den ønskede værdi er indstillet, afvent ca. 3 sekunder på bekræftelsesbippet, og den røde LED-lampe slukker.
- Den nye værdi er nu gemt.

12. TEKNIKSAB INKL. VAND- OG VARMEMÅLER

Teknikken til boligen er samlet i teknikskabet.
Indretningen kan variere fra bolig til bolig.



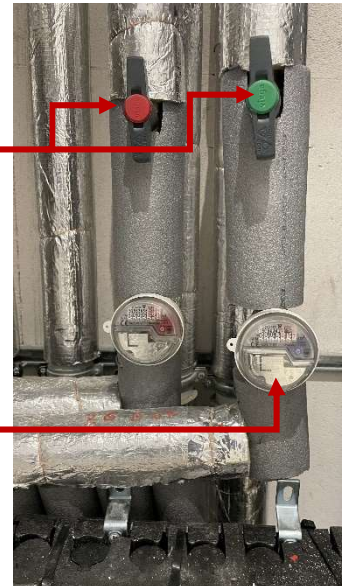
Koldt brugsvand

Stophaner for lukning af brugsvand

Grøn = Koldt vand

Rød = Varmt vand

Måler for aflæsning af forbrug af brugsvand



Alle ventiler bør motioneres minimum en gang om året.
Her menes åbnes og lukkes et par gange for at garantere for deres funktionalitet.

Fugtalarm

I bunden af teknikskabet er installeret en fugtalarm, denne alarm er installeret for at du, ved hjælp af en høj hyletone, kan opdage evt. lækage i rørsakten.

Alarmen er forsynet med et 9 volt-batteri.

Batteriet bør udskiftes efter 5 år.

Der vil lyde en alarm, når batteriet er ved at være opbrugt.

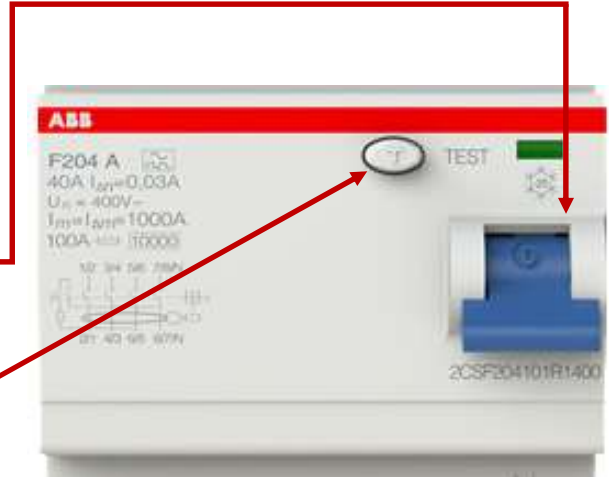


13. ELINSTALLATIONER og INTERNET

HPFI-relæ/fejlstrømsafbryder

Hele installationen er sikret med HPFI-relæ.
HPFI-afbryderen slår automatisk al strømmen fra i boligen i tilfælde af, at der opstår en elektrisk fejl.
Hvis HPFI-afbryderen slår strømmen fra, kan strømmen slås til igen ved at skubbe afbryderen op.

Testknappen (T) på HPFI-relæet bør minimum aktiveres én gang årlig for at sikre, at den virker korrekt.
Udkobler HPFI-relæet ikke, skal der straks rekvireres en elektriker.



Gruppetavle

På gruppetavlen er det muligt at slå dele af strømmen i boligen fra. Det varierer fra bolig til bolig, hvor mange grupper der er installeret. Over hver gruppe er der en mærkat, hvorpå der står, hvilke områder gruppen indeholder. For at slukke en eller flere grupper, trykkes gruppen/grupperne ned, og for at tænde igen, trykkes de op.



Elmåler

Elmåleren er placeret i kælderen ved trappen.

Elselskabet fjernaflæser elforbruget, men det anbefales at tjekke forbruget med jævne mellemrum.

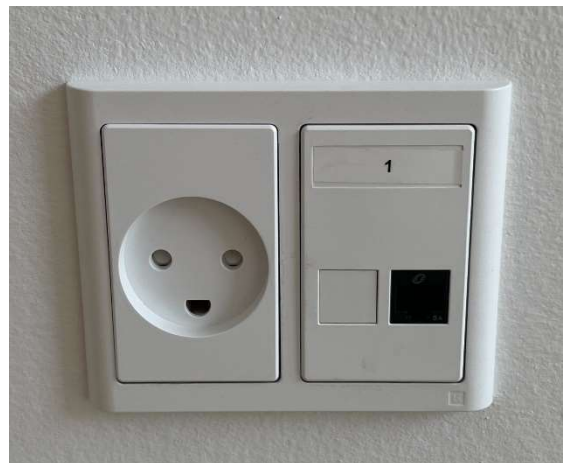


Internet

Boligen er forberedt til internet.
Der er i teknikskakte monteret fiberboks.
I hver bolig er der placeret netværksstik.
De resterende netværksstik er installeret med blænddæksel, som kan afmonteres.

Der er installeret fibernet i alle boliger. Det er op til lejer at bestemme, hvilken udbyder der ønskes.

Ved indflytning har YouSee opsat en fiberboks i hver bolig. Derfor skal beboeren ikke, når de overtager boligen, til at tage stilling til udbyder, samt vente på udstyr fra valgte udbyder.

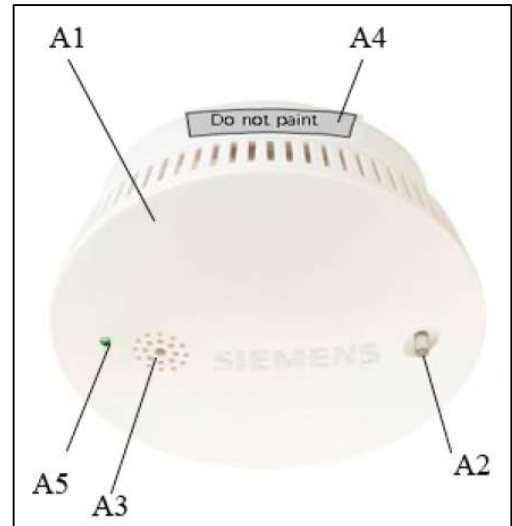


14. RØGMELDER

- A1 Røgalarm Siemens SD230N
- A2 Testknap med optisk visning (lysdiode)
- A3 Akustisk signalgiver (højtaler)
- A4 Klistermærke "Må ikke overmales"
- A5 Visning for spændingsforsyning 230 V

Røgalarm

Røgalarmen er placeret i loftet i entréen.



Røgalarmen er tilkoblet boligens strømforsyning. I tilfælde af strømsvigt er der monteret et batteri i røgalarmen. Når det er tid til at skifte batteriet, vil der komme en biplyd fra alarmen.

Røgalarmen tages ned ved at dreje mod urets retning. Herefter tages strømstikket ud, og røgalarmen kan tages ned. For at montere røgalarmen igen, sæt strømstikket i igen, og drej røgalarmen på plads.

Hvis røgalarmen aktiveres ved en fejl, tages alarmen ned og der trykkes på reset knappen, herefter monteres alarmen igen.

Fejlalarm

Fejlalarming kan forekomme ved forskellige fysiske påvirkninger:

- Støv i røgalarmen
- Insekter
- Vanddamp/dug
- Sidder monteret uden for de normale omgivelsestemperaturer (0°C til +50°C)
- Fugt fra bygningsdele kan over længere tid beskadige røgalarmen.

Fejlfinding på fysiske fejl er optisk, men også den fejlkilde som der ses mest af.

Støv der pludselig bliver hvirvlet op pga. af luftstrømninger ved gennemtræk eller ventilation.

Fugtig luft ved udluftning eller en åben dør fra et badeværelse, hvor man lige har brugt varmt vand.

Brug af hårlak og deodorant, hvor man sprøjter indirekte op på røgalarmen.

En generel ting er, at hvis røgalarmen er beskidt udvendig, så er den det også indvendig, typisk ses støv, sod og mados på og i røgalarmene.

15. HÅNDTERING AF AFFALD

Alt affald skal bortskaffes i de etablerede affaldsmolokker, som er markeret på tegningen nedenfor.



Rest- og madaffald (bio), Pap, papir/karton, glas/metal, plast markeret med **gul** firkant.

Tekstil og farligt affald markeret med **rød** firkant. Der er monteret hængelåse på "farligt affald" koden er 0000 og må IKKE ændres.